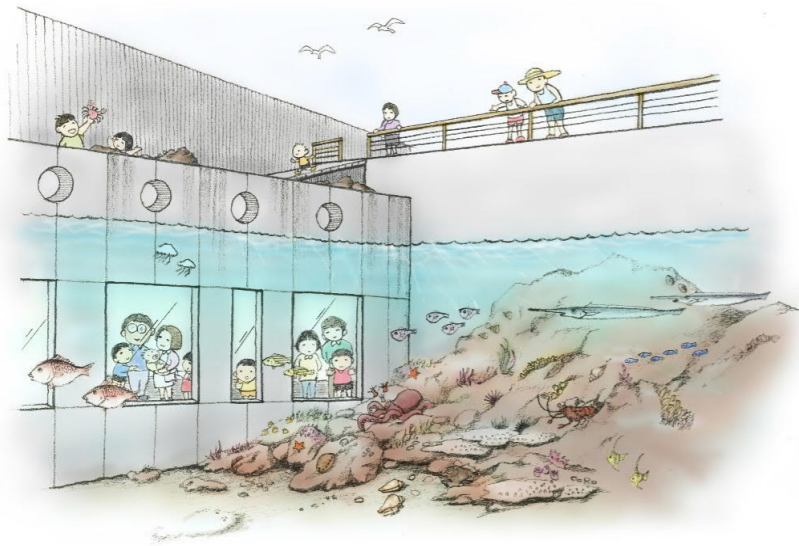


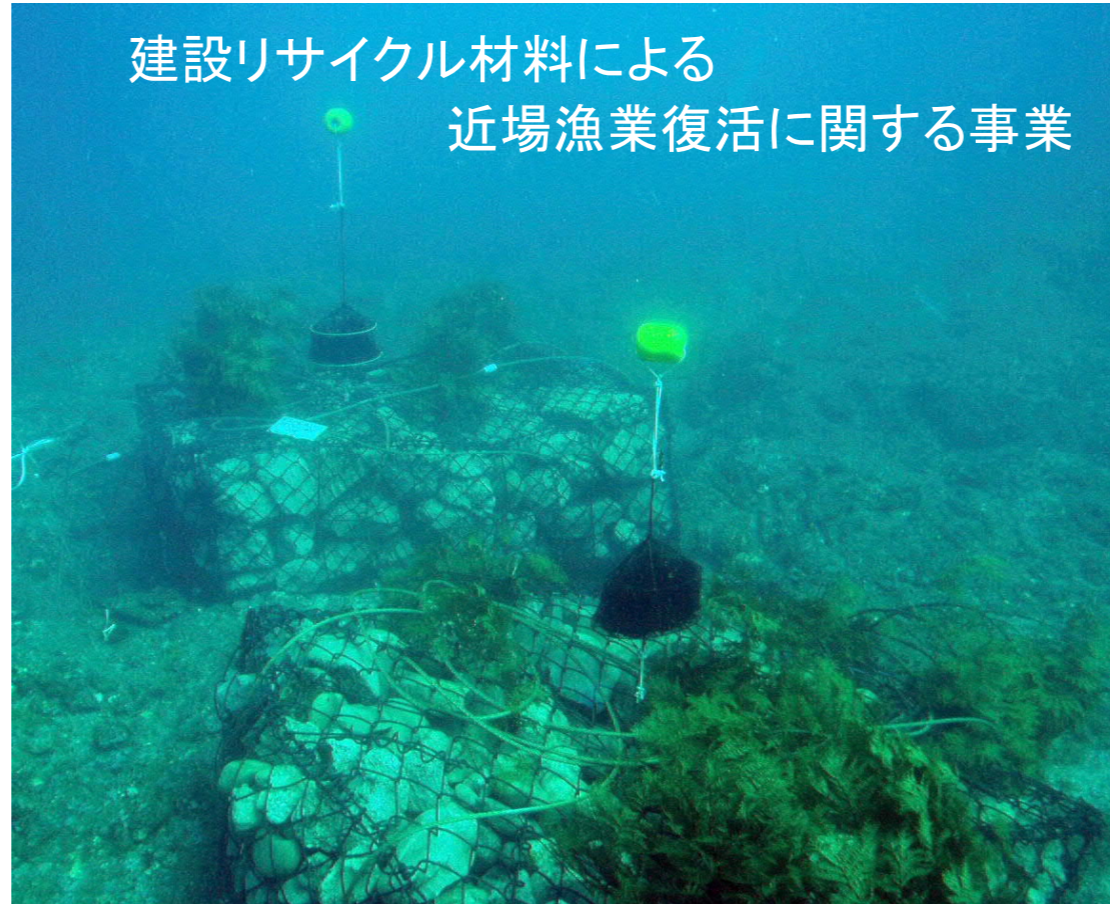
### 水中のモニタリング手段

水中の状況は、**不可視部**と呼ばれダイバー以外の人には、肉眼で見ることができません。現在は、水中ドローンにより映像は撮影できますが、**藻場**の状況をモニタリングできる施設があれば素敵だと思いませんか？



M市の小中高生徒が欲しいものアンケート1位は海洋牧場

### 建設リサイクル材料による 近場漁業復活に関する事業



専門家の指導により基質の粒の大きさ、設置間隔が決められた

沿岸域では、港の改修工事に伴う**コンクリート**を有効利用し、**ヒノキの枝**と合わせて、**藻場**造成とイカの**産卵床**を設置した経緯があります。その時の水中写真を紹介します。

## 沿岸域の魚介類を増殖 海洋牧場の試行

# 黒牧新聞

### SDGs:水でつながる海と山

### 挿入木材量の測定

経年変化により形を失わない、**木材挿入型漁礁**ブロックを提案した際、**木材量の測定**方法が話題になりました。森林の計測器等の応用を期待します。



挿入木材は、何m<sup>3</sup>？

魚類の餌と隠れ場所になり、形が**なくならない**ブロック

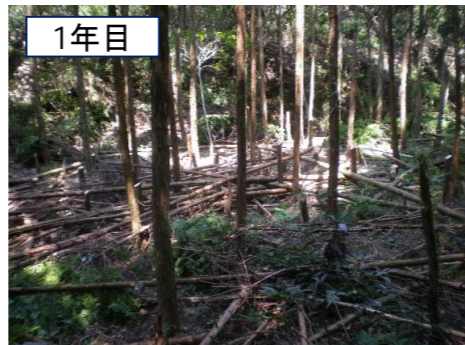
水でつながっている。というシーンがある朝ドラ「おかえりモネ」で、海と山は、**藻場の栄養**になる**水を維持**するために、**森林の健全化**が必要で、その**費用負担**が課題と云われます。



流域小学校の卒業制作に活用



山を傷めない**大きさ**で搬出し



1年目  
間伐された山林は光が差



世界ジオパークの撮影スポットにな



3年目  
端材はブロックに埋込み**海へ**入る



下草が育ち**保水力**と**溶存鉄**を持つ土壌を回復

今回の発行所



壁新聞の主な配布先

- ・漁協
- ・町内会
- ・保育園
- ・小学校
- ・中学校
- ・高校
- ・自治体
- ・森林組合
- ・観光協会
- ・大学
- ・みなとオアシス